

RAPPORT 2011

Denna första rapport innehåller övergripande information om verksamheten under hela 2011. Den berättar om hur det fungerat utifrån ett samverkansperspektiv med kommuner och Arbetsförmedlingen. Den innehåller också information om utbildningarna.

Organisationen

Centrum för samhällsorientering i Stockholms län är ett regionalt kansli som samtliga kommuner i länet utom Haninge driver tillsammans sedan 2011-01-01. Stockholms stad administrerar verksamheten och den gemensamma webbplatsen nyistockholm.se. Centret erbjuder samhällsorientering till de flyktingar Arbetsförmedlingen anmäler inom ramen för etableringsreformen.

Upphandling

Samverkande kommuner genomförde under våren 2011 en samordnad upphandling av samhällsorientering. Upphandlingen blev klar i mitten av juli efter ett långdraget överprövningsärende. Den 11 juli kunde de 25 samverkande kommunerna skriva ramavtal med tre leverantörer. Dessa är Elvira kunskapsutveckling AB, Hermods samt Stadsmissionens skola. De första kurstarterna skedde den 15 augusti i Södertälje och den 22 augusti i Stockholm. Förlängningsavtal för perioden 2012-03-01 tom 2012-08-31 signerades av kommunernas delegater samt av leverantörerna i slutet av november.

Samverkan med kommunerna

För att utveckla verksamheten träffas representanter från kommunerna och Arbetsförmedlingen i två olika grupper, arbetsgrupp och samrådsgrupp. Grupperna träffas 6-7 gånger per år. Syftet med arbetsgruppen är att utveckla frågor kring administration, lokaler och uppföljning av utbildningarna. Samrådsgruppens syfte är att på ett övergripande plan föra samverkansarbetet framåt.

När det gäller de administrativa rutinerna krävs kommunernas deltagande för att godkänna avrop genom att kontaktpersonen för respektive kommun signerar avropslistor. Kontaktpersonen signerar även deltagarnas kursintyg. Centret bistår med intygen som sedan skrivs under i respektive kommun.

Samarbete med Arbetsförmedlingen

Arbetsförmedlingen är den instans som träffar och anmäler deltagarna. Under den tid som verksamheten pågått har det visat sig essentiellt att det dagliga samarbetet

med Arbetsförmedlingen fungerar. Centret kan erbjuda kurser och skicka ut kallelser, men huvudansvaret för planering, information och motivering av de sökande finns hos Arbetsförmedlingen. På vissa språk har varit svårt att fylla kurserna på grund av bristande deltagarunderlag och vissa praktiska åtgärder har redan vidtagits för att genomföra förbättringar.

Under året har centret träffat både etableringssamordnare och etableringshandläggare vid olika möten för att finna gemensamma och fungerande rutiner. Arbetsförmedlingens personal finns, som ovan nämnts, också representerade i centrets arbetsgrupp och i dess samrådsgrupp.

Utbildning

Vid kursstart i augusti fanns 450 personer inskrivna i centrets anmälningssystem. Totalt anmäldes drygt 860 personer under 2011. Antal inskrivna hos Arbetsförmedlingen och som omfattas av etableringslagen i länet under 2011 var 1171 personer.

Centret har erbjudit drygt 500 deltagare samhällsorientering under perioden 2011-08-15 tom 2011-12-31. Av dessa har 335 personer genomgått utbildning under 2011. Av de som anmäls till kurs finns ett bortfall som beror på ändrade planeringar i form av andra aktiviteter, sjukskrivningar, inskolning av barn på förskola/skola eller andra okända anledningar

25 kurser har hållits och avslutats under hösten 2011 på olika håll i länet.

Fördelning per språk:

Arabiska: 10

Tigrinja:5

Farsi: 4

Somaliska: 4

Ryska: 1

Engelska: 1

Deltagare som talar mindre förekommande språk, som behöver utbildning på kvällstid eller som bor i länets utkanter, har fått vänta på sin utbildning. För att tillgodose behoven hos dessa grupper utreder nu centret andra alternativ till utbildning eftersom underlaget i dagsläget ofta är för litet.

Utbildningslokaler hyrs på tillfällig basis utifrån de behov som finns. Kurser har hållits i Stockholm (Tensta, Slussen och Sveavägen), Södertälje (Hagaberg folkhögskola), Tumba, Flemingsberg, Sollentuna och Solna (Hagalund).

Kursintygen kan se ut på olika sätt beroende på deltagarens närvaro. Delintyg ges om deltagarens frånvaro överstiger ett utbildningstillfälle (om tre timmar) per block. Vid godkänd närvaro ges slutintyg. Deltagare med delintyg är välkomna att

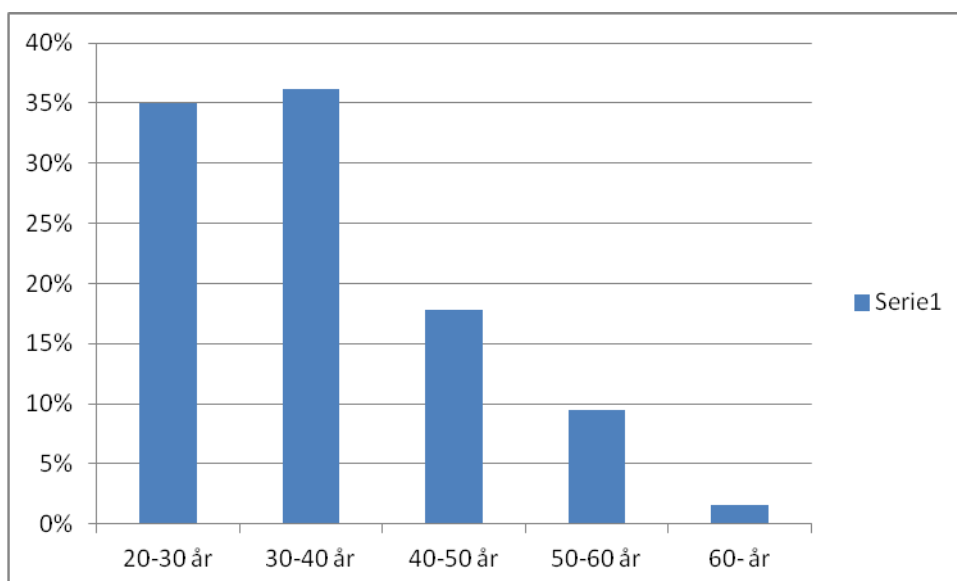
komplettera sin utbildning och kommer överens med sin etableringshandläggare om hur och när det ska ske.

Antal deltagare per kommun (med del- eller slutintyg)

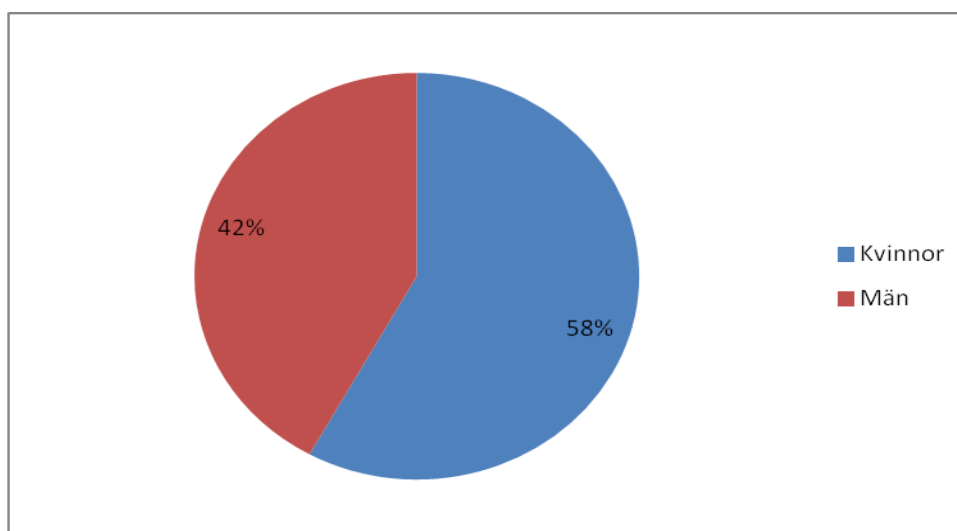
		i procent	
Botkyrka	33	10	varav 25 utanför etableringen
Danderyd	3	1	
Ekerö	0		
Huddinge	7	2	
Järfälla	9	3	
Lidingö	2	0,5	
Nacka	3	1	
Norrtälje	0	0	
Nykvarn	0	0	
Nynäshamn	6	2	varav 6 utanför etableringen
Salem	1	0,3	varav 1 utanför etableringen
Sigtuna	2	0,5	
Sollentuna	7	2	
Solna	7	2	
Stockholm	123	37	
Sundbyberg	16	5	
Södertälje	104	31	
Tyresö	0	0	
Täby	1	0,3	
Uppl. Bro	3	1	
Upplands Väsby	2	0,5	
Vallentuna	0	0	
Vaxholm	0	0	
Värmdö	4	1,2	
Österåker	0	0	
	334	100,3	

Deltagarnas ålder och kön

Nästan 70 % av deltagarna är under 40 år.

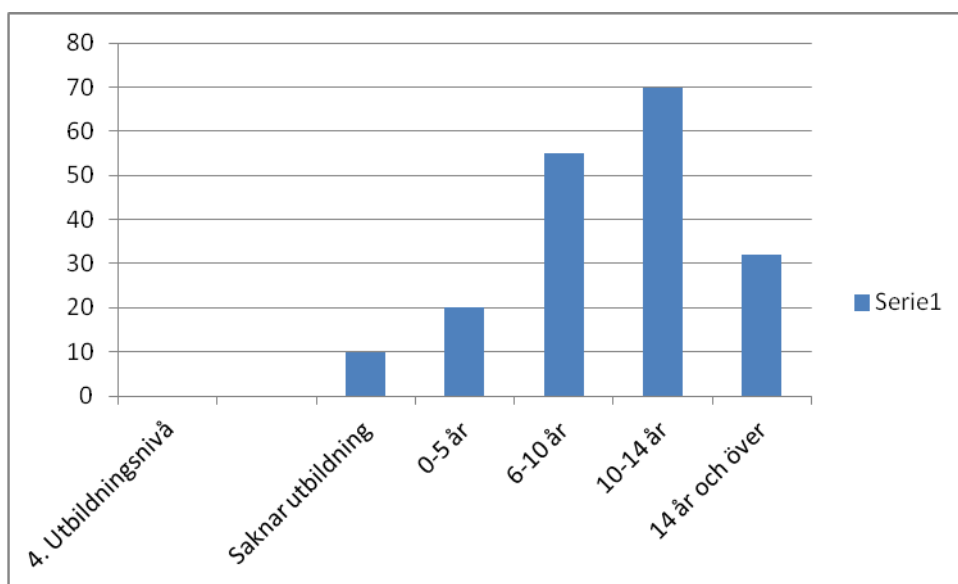


Andelen kvinnor är större än män. Fördelningen mellan kvinnor och män är 58 % kvinnor och 42 % män.

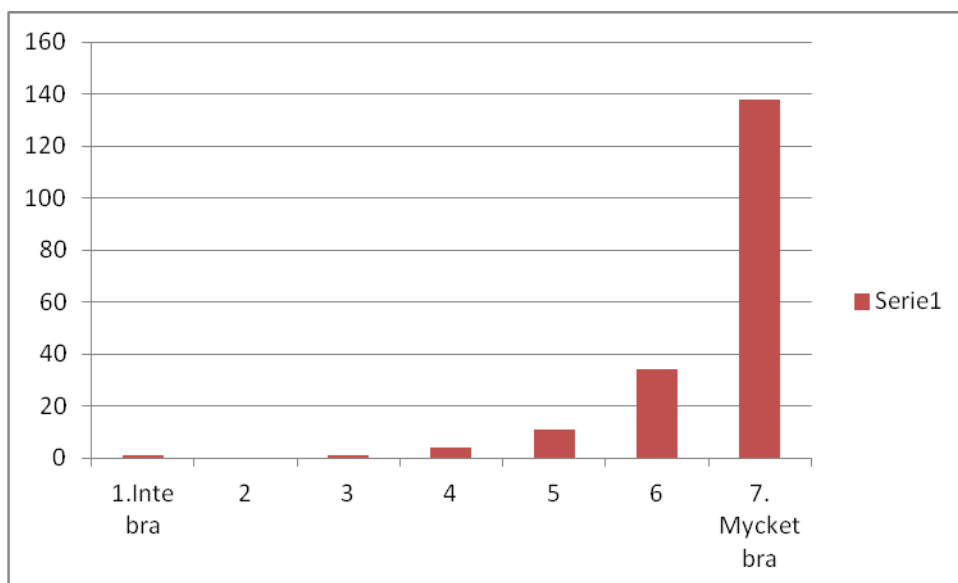


Utbildningens kvalitet

Centret har under hösten, med hjälp av de utbildningsansvariga hos leverantörerna samt arbetsgruppen, tagit fram en utvärderingsenkät som 192 deltagare har svarat på i slutet av sin kurs. Svaren visar bland annat att av de svarande deltagarna har 53 % en utbildningsbakgrund som är 10 år eller längre.



På frågan om hur man tycker att samhällskommunikatörens kunskaper om samhället var, tyckte 72 % att de varit mycket bra.



Av deltagarna anger 84 % att de kan rekommendera utbildningen till andra. Bland förslagen på förbättringar är behov av läsmaterial det mest frekventa förslaget.

Förutom utvärderingsenkäten har en intervju med fokusgrupp genomförts i samarbete med Botkyrka kommun. Där redovisar deltagarna att de i stort är

mycket nöjda med utbildningen och att bland annat arbetsmarknadskunskapen varit givande för dem. Man har kritik mot upplägget där deltagarna tycker inläringen av svenska störs när halva dagens aktiviteter sker på modersmålet.

Centrets personal har utöver utvärderingar och fokusgrupp genomfört auskultationer vid fyra tillfällen.

Fortbildning samhällskommunikatörer

När det gäller kvalitetsutveckling av utbildningen har samverkan med utbildningsanordnarna kring månadsvisa fortbildningsträffar för samhällskommunikatörerna varit en utvecklande och stimulerande insats. Träffarna omfattar en eftermiddag i månaden.

Fortbildningarna under hösten:

- September. Introduktionsmöte med utbildningsanordnarna och dess samhällskommunikatörer. Mötets fokus var den nya förordningen och en genomgång av förfrågningsunderlagets krav på samhällsorienteringens form och innehåll.
- Oktober. Landstingets hälsokommunikatörer bjöds in för att berätta om sina erfarenheter.
- November. Fortbildning med Sonia Sherefay och Niklas Kelemen. Temat var barns rättigheter och barnkonventionen.
- December. Fortbildning med Lars-Erik Bjessmo och Ulla Widmark från Stockholms universitet. Träffen handlade om hur man kan arbeta med dialogpedagogik och den metod som kallas ”lärande samtal”.

Förutom kunskapsutveckling har fortbildningarna gett centrets personal en möjlighet att lära känna samhällskommunikatörerna och att diskutera den nya yrkesrollen som samhällskommunikatör.

Samverkan kring en utökad målgrupp

I slutbetänkandet av utredningen om samhällsorientering för nyanlända invandrare, kallat ”Sverige för nyanlända utanför flyktingmottagandet (SOU 2010:37) förelås att alla nyanlända invandrare, med undantag av arbetskraftinvandrare med kortare arbetstillstånd än ett år samt gäststuderande, ska erbjudas samhällsorientering enligt samma koncept som nyanlända inom flyktingmottagandet. Satsningen beräknades i slutbetänkandet kosta ca 90 miljoner kronor för den utökade målgruppen. Regeringen har i budgetpropositionen för 2012 föreslagit ett finansiellt tillskott på 40 miljoner kronor, vilket innebär att den planerade målgruppen minskas. Vilka som kommer att omfattas planerar regeringen att precisera i en proposition under våren 2012.

Ett förslag om kommunernas kompetensutvidgning förväntas träda i kraft 1 juli 2012. Idag saknas en entydig juridisk form för samverkan mellan kommuner. I departementsskrivelsen (ds 2011:31) om vissa förenklingar i det arbetsmarknadspolitiska regelverket mm finns det i kapitel 6 ett förslag om utvidgning av kommunernas befogenheter för att möjliggöra samverkan i fråga om samhällsorientering. I korthet öppnar man upp för att kommuner kan ingå avtal med andra kommuner för att utföra samhällsorientering för en annan kommuns räkning. LOU gäller dock fortfarande vilket innebär att större volymer fortfarande måste upphandlas.

Centrum för samhällsorientering i Stockholms län kommer under våren 2012 att följa nämnda lagändringar och att utveckla verksamheten i enlighet med dessa.