

TERTIALRAPPORT 3

JANUARI- DECEMBER 2012

TERTIALRAPPORT 3 - 2012	1
Sammanfattning	1
Organisationen	1
Samverkan med kommunerna	1
Upphandling	2
Hemsidan.....	2
Utökad målgrupp	3
Samarbete med Arbetsförmedlingen	3
Utbildningarna	3
Ekonomi	6
Fortbildning samhällskommunikatörer	6
Utbildningens kvalitet	7
Deltagarutvärderingar	7
Fokusgrupper.....	10
Auskultationer	10
Slutrapporter	11
Klagomål	12
Avtalsuppföljning med leverantörer	12
Utvecklingsmöjligheter.....	12

TERTIALRAPPORT 3 - 2012

Tertialrapport skickas ut till samverkande kommuner tre gånger per år. I tertialrapport 3 redovisas perioden januari-december 2012.

Sammanfattning

En ny samverkansöverenskommelse kring samhällsorientering träder i kraft 2013-09-01 och gäller till och med 2016-08-31. Avtalstiden i den nya överenskommelsen har synkroniserats med ramavtalen för upphandling av samhällsorienteringen. En ny, pågående upphandling av samhällsorientering beräknas resultera i nya ramavtal som träder i kraft 2013-09-01.

Hemsidan nyistockholm.se har sedan oktober fått en annan layout och blivit mer målgruppsanpassad.

1014 deltagare har genomgått samhällsorientering under 2012. 72 kurser har hållits på tio olika språk. Snittkostanden för en deltagare inklusive utbildningslokal är 3645 kr per deltagare.

Centret har anordnat åtta fortbildningar för samhällskommunikatörerna under året.

Enligt deltagarenkäterna tycker sig 93 % av deltagarna kunna rekommendera utbildningen till andra.

Centret fortsätter samverka med Arbetsförmedlingen för att tillse att så många deltagare som möjligt kan gå utbildningen. Samtidigt fortsätter arbetet med kvalitetsuppföljning.

Organisationen

Centrum för samhällsorientering i Stockholms län är ett regionalt kansli som samtliga kommuner i länet utom Haninge driver tillsammans sedan 2011-01-01. Stockholms stad administrerar utbildningsverksamheten och den gemensamma webbplatsen nyistockholm.se. Centret erbjuder samhällsorientering till de flyktingar Arbetsförmedlingen anmäler inom ramen för etableringsreformen. På Centrum för samhällsorientering arbetar en informatör/webbredaktör, två kursadministratörer samt en samordnare. En rektor från Sfi arbetar deltid som chef.

SAMVERKAN KOMMUNER

KSL (Kommunförbundet Stockholms län) gick i början av oktober 2012 ut till länets kommuner med en förfrågan om fortsatt samverkan kring samhällsorienteringen. Förfrågan ställdes också till Håbo kommun i Uppsala län som visat intresse för samverkan i denna fråga bland annat på grund av de goda kommunikationerna till Stockholm och nordvästkommunerna i Stockholms län. Av de tillfrågade kommunerna har alla undantaget Nacka valt att fortsätta samverka.

Avtalstiden i den nya överenskommelsen om samverkan har synkroniserats med avtalen för upphandlingen av samhällsorienteringen och avtalsperioden sträcker sig från 1 september 2013 till och 31 augusti 2016.

Det externa konsultföretaget Carlén & Werner gjorde våren 2012 en utvärdering av centrets samverkansarbete, med både leverantörer, samverkande kommuner och Arbetsförmedlingen. Resultatet av detta arbete blev bland annat att arbetsgruppen lades ner. Istället samverkar nu centret med kommunerna genom de nätverk som redan finns i de norra och södra delarna av länet. På så sätt breddas kontakten till att gälla alla kommuner och skapar större delaktighet för alla samverkande kommunerna. Samrådsgruppen finns kvar i enlighet med de förslag som gavs i utvärderingen.

UPPHANDLING

Centrum för samhällsorientering har ramavtal med tre leverantörer. Dessa är Elvira kunskapsutveckling AB, Hermods AB samt Stadsmissionens skola. Nuvarande ramavtal är förlängda till och med 2013-08-31.

Centret har under 2012 förberett för en kommande upphandling av samhällsorientering. En referensgrupp bestående av representanter från några av de samverkande kommunerna har informerats om förfrågningsunderlagets innehåll och utformning under framtagandet och den 12 oktober 2012 samlades representanter från samverkande kommuner för att få en genomgång av förfrågningsunderlagets innehåll. Kommunerna godkände förfrågningsunderlaget i november och det annonserades ut den 20 december 2012. Tilldelningsbeslut kommer att fattas i mars - april 2013. Det nya ramavtalet beräknas träda i kraft den 1 september 2013. I det nya upphandlingsunderlag som har tagits fram under 2012 har centret tagit hänsyn till de lärdomar verksamheten genererat så här långt. Det har bland annat resulterat i att centret i kommande avtal blir tydligare i sina krav gentemot leverantören och att konsekvenserna vid eventuell brist hos leverantören blir mer märkbara än tidigare.

HEMSIDAN

Nyistockholm.se har sedan oktober fått en annan layout och blivit mer målgruppsanpassad. Samverkande kommuner har fått en egen ingångsportal där det finns möjlighet att ta del av aktuell information, nyheter och andra relevanta dokument och utvärderingar. Om du som kommunrepresentant saknar inloggningsuppgifter går det bra att mejla till: armina.etminan@stockholm.se.

Det finns nu också möjlighet att prenumerera på RSS - flöde skapat specifikt för samverkande kommuner. För att prenumerera klickar man på RSS-ikonen i den inloggade delen. Som prenumerant får man i sin mejl meddelande om nya inlägg på hemsidan.

En utvärderingsenkät kommer att skickas ut i februari för att mäta kommunernas nöjdhet gällande de förändringar som har gjorts på nyistockolm.se. Synpunkter och förslag på förbättringar mottages med varm hand av centret.

Utökad målgrupp

Arbetsmarknadsdepartementet föreslår i en departementsskrivelse (Ds 2012:24) att samhällsorientering genom lagstiftning ska komma att gälla även andra invandrare än dem som omfattas av etableringslagstiftningen. Utökningen gäller nyanlända invandrare som har beviljats uppehållstillstånd eller uppehållskort som familjemedlem eller anhörig med anknytning till person som har rätt att vistas i Sverige. Undantagna är invandrare som är medborgare i ett EES-land eller Schweiz eller som går i gymnasieskolan. Arbetskraftinvandrare undantas liksom gäststuderande och gästforskare samt deras familjemedlemmar. Regeringen la fram sin proposition till Riksdagen den 20 december 2012. Förslaget bereds i arbetsmarknadsutskottet den 12 februari 2013 och ett ikraftträdande av utökad målgrupp förväntas den 1 maj 2013 förutsatt att beslut i Riksdagen fattas. Den utökade målgruppen kommer att omfattas av den nya upphandlingen och den nya samverkansöverenskommelsen förutsatt att lagstiftningen träder i kraft.

Samarbete med Arbetsförmedlingen

Under redovisad period har centret träffat etableringssamordnarna på Arbetsförmedlingen i Stockholm, ett möte då även personal från Migrationsverkets mottagningsenhet deltog. Centrets personal har dessutom besökt Arbetsförmedlingen i Nacka samt Arbetsförmedlingen i Södertälje för att träffas och utbyta information med etableringshandläggarna. En fråga som diskuteras är hur centret i samverkan med af kan se till att de anmälda verkligen genomgår kurs, men också att deltagare kan komplettera missade utbildningsblock.

Under 2012 har flera etableringshandläggare visat intresse för att delta i auskultationer och fokusgrupper, vilket ger flera vinster. Dels får Arbetsförmedlingens personal en inblick i hur utbildningarna fungerar och vad de innehåller, dels knyts kontakter mellan Arbetsförmedlingen och leverantörerna. Det har i en del fall lett till att etableringshandläggare deltar som föreläsare på kurser.

Utbildningarna

Utbildningslokaler

Utbildningslokaler hyrs på tillfällig basis utifrån de behov som finns. Utbildningarna har under 2012 hållits på följande platser: Sollentuna (biblioteket på Aniaraplatsen och Malmvägen), Stockholm (Tensta, Slussen, Olof Palmes gata och Sveavägen), Södertälje (Hagaberg folkhögskola och Gästgivaregatan), Botkyrka (Gröndalsvägen i Tumba) och Norrtälje (Sommargatan).

Anmälningar

1286 personer har anmälts till utbildning under 2012. Under samma period har Arbetsförmedlingen i länet skrivit in 2439 personer som omfattas av Etableringslagen, vilket visar att den ökade inskrivningen under hösten ännu inte fullt ut slagit igenom i antalet anmälningar till samhällsorientering. Detta resonemang bekräftas av att antalet anmälda under perioden 2012-01-01 till och med 2012-08-31 var 549 personer vilken kan jämföras med de 492 personer som skrevs in inom etableringsuppdraget hos Arbetsförmedlingen under samma period. Vid en mätning kunde centret då se att en del individer som skrivits in i etableringsuppdraget 2011 inte anmälts förrän 2012, men att centrets och Arbetsförmedlingens antal inskrivna i stort var lika många.

Avslutade deltagare

Under 2012 har 72 kurser genomförts på olika håll i länet. Centret har erbjudit 1167 deltagare samhällsorientering under året. 1014 personer har genomgått kurs under perioden. 45 % av de som deltagit är kvinnor och 55 % är män.

Antal deltagare och antal kurser fördelade jan- dec 2012

	Jan-juli 2012	Aug –dec 2012
Antal deltagare	567	447
Antal kurser	42	30

Av de deltagare som avslutat kurs får 526 slutintyg och 488 delintyg. Delintyg ges om deltagarens frånvaro överstiger ett utbildningstillfälle om tre timmar per block. I annat fall ges slutintyg. Deltagare med delintyg är välkomna att komplettera sin utbildning och kommer överens med sin etableringshandläggare om hur och när det ska ske.

Sommarkurser

För att kunna erbjuda sökande kompletterande aktiviteter under juli månad anordnade centret sommarkurser med intensivt upplägg med sex timmar om dagen i tio dagar. Av de 72 redovisade kurserna har nio varit sommarkurser. Fokusgrupper gjorda med deltagare på sommarkurserna visar att många uppfattar det som en lättnad att kunna ägna sig åt en enda aktivitet, men det fanns även personer som tyckte utbildningen blev alltför intensiv på det sättet.

Fördelning per språk under 2012

Arabiska: 29 grupper
Somaliska: 9 grupper
Tigrinja: 11 grupper
Farsi: 10 grupper

Ryska: 4 grupper
 Franska: 1 grupp
 Spanska: 1 grupp
 Amhariska: 1 grupp
 Engelska: 3 grupper
 Svenska med tolk: 3 grupper; thailändsk/turkisk (2 språk i samma grupp),
 bengalisk och uzbekisk tolk

Alternativa lösningar

De 119 deltagare som inte erbjudits kurs har i de flesta fall annan planering eller varit sjuka. Ca 25 personer har under året inte erbjudits kurs på grund av att de talar ett ovanligt språk där det inte funnits deltagarunderlag. Centret har inlett ett samarbete med Viadidakt i Katrineholm som erbjuder samhällsorientering med hjälp av webblösning, men de har ännu så länge inte kunnat erbjuda upplägg eller språk som passar de behov centrets deltagare har.

Antal deltagare per kommun (med del- eller slutintyg)

Botkyrka	45	varav 13 utanför etableringen
Danderyd	3	
Ekerö	4	
Huddinge	14	
Järfälla	29	
Lidingö	5	
Nacka	16	varav 1 utanför etableringen
Norrtälje	23	varav 8 utanför etableringen
Nykvarn	0	
Nynäshamn	6	varav 2 utanför etableringen
Salem	5	varav 1 utanför etableringen
Sigtuna	26	
Sollentuna	46	
Solna	26	
Stockholm	400	
Sundbyberg	61	
Södertälje	248	
Tyresö	4	
Täby	8	
Uppl. Bro	7	
Upplands Väsby	18	
Vallentuna	4	
Vaxholm	2	
Värmdö	5	
Österåker	9	
Totalt	1014	

Ekonomi

När det gäller kostnader för en deltagare inklusive utbildningslokal ligger snittkostnaden på 3645 kr per deltagare. Snittkostnaden per deltagare för en kurs på svenska med tolk har under 2012 varit 7886 kr.

Snittkostnaden per deltagare har fluktuerat något under året, av olika anledningar. En är i vilken mån centret lyckas fylla grupperna - under andra halvan av 2012 har trycket på att starta grupper på arabiska i Södertälje varit stort. En sådan situation ger större möjligheter att fylla grupperna vilket ger en lägre snittkostnad per deltagare. Motsatt förhållande råder ofta i grupper på svenska med tolk eller i grupper på mindre vanliga språk, grupper med litet deltagarunderlag. En faktor som förutom stort deltagarunderlag och språk håller snittkostnaderna nere, är de fall då centret får hyra utbildningslokaler till låga priser, direkt från samverkande kommuner. Centret arbetar också aktivt med att hålla lokalkostnaderna nere även i de fall lokaler hyrs av privata aktörer.

66 % av 5 500 kr vilket kommunen debiteras per mottagen individ har alltså gått till själva utbildningen under 2012. Resterande 34 % bekostar kursadministration, bokning av utbildningslokaler, kvalitetsuppföljning av den upphandlade tjänsten, upphandling, fortbildning av samhällskommunikatörer, utveckling och förvaltande av webbplatsen mm.

Under 2013 debiteras kommunerna i januari och juni. Debiteringsstillfällena kan komma att flyttas inför hösten 2013, men information om detta skickar centret ut senare under våren. Information om debitering av den utökade målgruppen kommer också att skickas ut under våren.

Fortbildning samhällskommunikatörer

Centret anordnar för samhällskommunikatörerna fortbildning om ca 3 timmar per månad. Dessa fortbildningar har anordnats under 2012:

- Januari. Heldagsutbildning. Förmiddagen hölls av Maria Lalouni från Alla barn i centrum, Stockholms stad. Temat var föräldrarollen och relationen mellan barn och föräldrar när man är ny i Sverige. Eftermiddagen ägnades åt ett erfarenhetsutbyte mellan samhällskommunikatörerna.
- Mars. Brandsäkerhetsfrågor. Föreläsningen hölls av Viktor Barrios och Aladin Zakholi från Storstockholms brandförsvaret.
- April. Jan Åkerlund från Kronofogdemyndigheten berättade om skulder, skuldsanering, betalningsanmärkningar mm.

- Maj. Tove Österling-Wallner och Elisabet Johansson från projektet ”Va med” höll en heldagsutbildning om sitt metodmaterial innehållande bilder och film som utgår från olika samhällsfrågor och som fungerar som diskussionsmaterial i samhällsorienteringen. Fortbildningen hölls tillsammans med samhällskommunikatörer och samordnare inom samhällsorienteringen i Katrineholm och Vingåker ”Viadidakt.”
- Juni. En fortbildning med inbjudna föreläsare från Försäkringskassan och Arbetsförmedlingen anordnades. Fortbildningen ställdes in på grund av för få anmällda
- September. Arbetsförmedlingen och Försäkringskassan gjorde ett nytt försök denna gång med betydligt större uppslutning. Från Af kom Catryn Falk Moreno och från Försäkringskassan Ingrid Leiderman och Marita Berggren.
- Oktober. Haval Davoody från Trafikverket talade om trafik och miljö.
- November. Fackets roll på arbetsmarknaden, Pär Karlsson och Nadia Tafur från SACO. Samma dag kom även Rebecka Karlsson och Khaled Abdu Mohammedsaid från Arbetsförmedlingens projekt Nationell Matchning för att berätta om nyanländas möjligheter att delta i projektet.
- December. Anne Hiller och Frida Malm från socialtjänsten i Spånga-Tensta berättade om hur arbetet med barn- och ungdomsärenden ser ut.

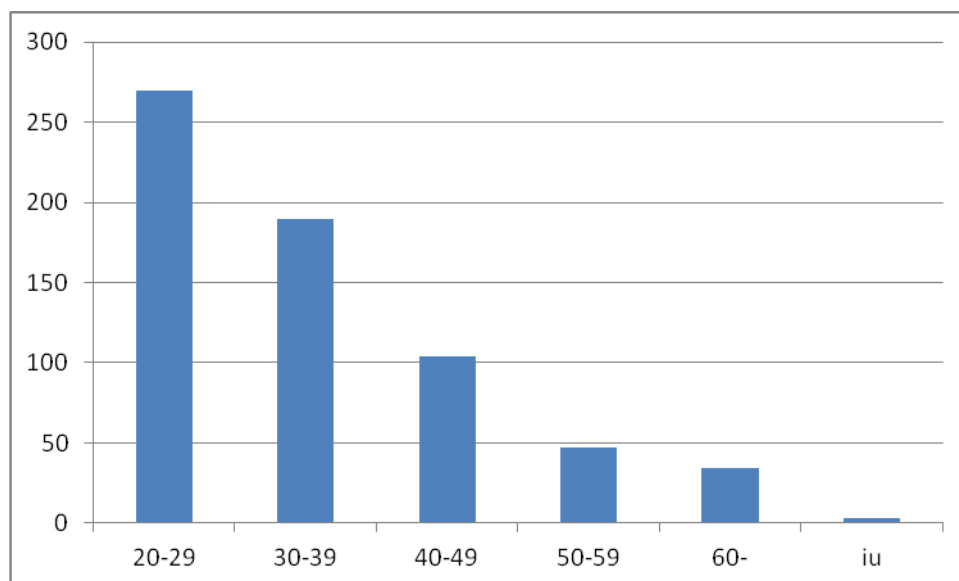
Även under 2013 planeras månatliga fortbildningar för samhällskommunikatörer.

Utbildningens kvalitet

DELTAGARUTVÄRDERINGAR

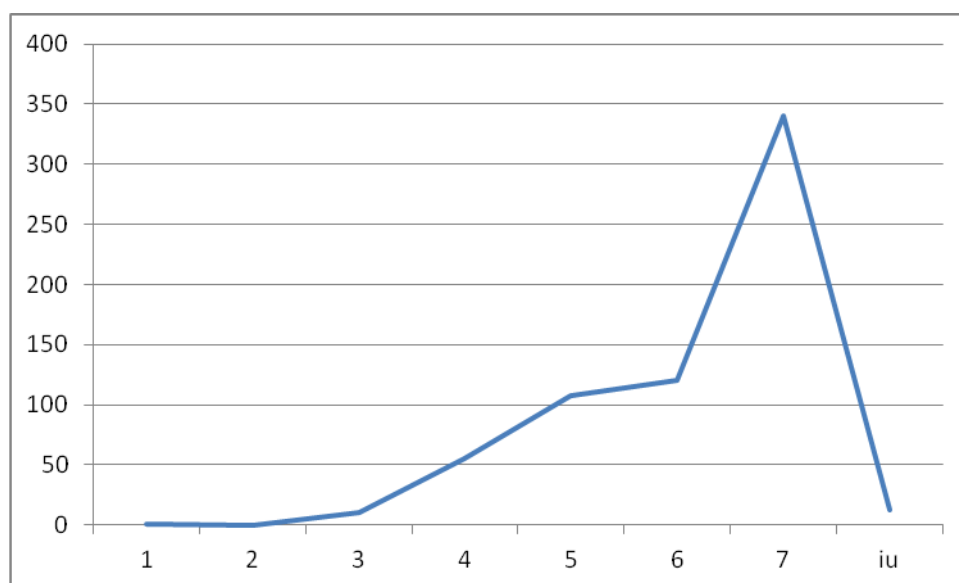
Från och med 1 april 2012 finns utvärderingsenkäten översatt till arabiska, somaliska, tigrinja, persiska och engelska. Hittills under 2012 har 647 personer svarat på enkäten efter avslutad utbildning. Av dessa är 299 kvinnor och 348 män.

Åldersfördelningen för dem som har svarat:



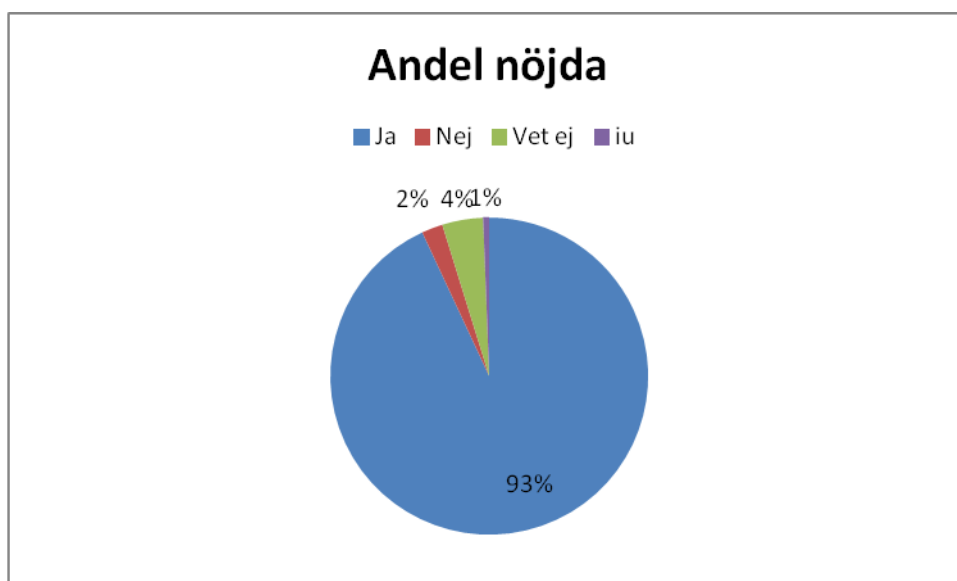
Kommentar: I jämförelse med 2011 kan det skönjas en svag ökning av deltagare mellan 20 och 40 år. Då var siffran 70 % och 2012 är motsvarande siffra 72%. En viss homogenitet gällande ålder kan antas underlätta för samhällskommunikatörerna när det gäller fokus på arbetsmarknad och familjeliv eftersom dessa områden ligger inom de flesta deltagares intressesfär.

På frågan ”utbildningen ska ge grundläggande förståelse för det svenska samhället. Vilken förståelse tycker du att du fått för det svenska samhället?” ser svarsfördelningen ut på följande sätt:



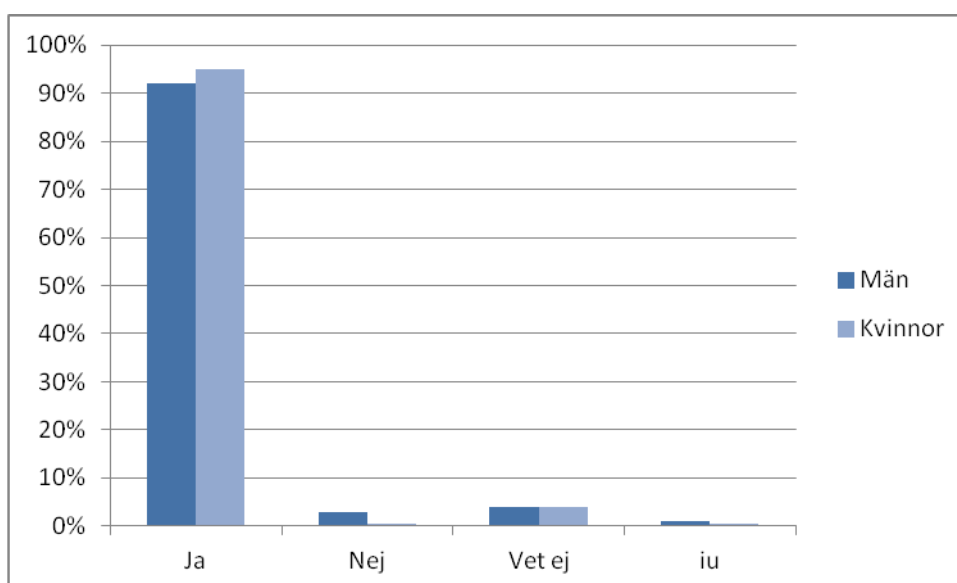
1= ingen förståelse alls och 7 = mycket stor förståelse

Andel som tycker sig kunna rekommendera utbildningen till andra:



Kommentar: 2011 tyckte sig 84 % kunna rekommendera utbildningen till annan. Motsvarande siffra under 2012 är 93 % vilket indikerar en ökning av andelen nöjda deltagare. Skillnaden i nöjdhet mellan leverantörerna är liten; 92 % hos deltagarna hos Elvira kunskapsutveckling AB och 94 % hos Hermods AB tycker sig kunna rekommendera utbildningen till annan.

Svaren fördelar sig på följande sätt utifrån kön:



Kommentar: Under 2012 tenderar kvinnorna, enligt enkätsvaren att vara nöjda med utbildningen i något högre grad än männen. Inget i enkätsvarens kommentarsfält kan användas för att göra en analys av varför det är på det sättet.

Övrigt: de vanligaste synpunkterna som kommit fram i de fria kommentarsfälten är önskemål om skriftligt material och andra typer av undervisningsmaterial i form av bilder och filmer. En del vill också ha fler studiebesök, även om de flesta utbildningar innehåller minst ett studiebesök, vanligtvis till Riksdagen. En del efterfrågar mer arbetsmarknadskunskap, andra mer information om barn- och familjefrågor. Många visar i utvärderingsenkäterna att de är nöjda med samhällskommunikatören, men några få är också missnöjda med en vikarie som har ”fel attityd”.

FOKUSGRUPPER

Under 2012 har fem fokusgrupper genomförts. Fokusgrupper genomförs med hjälp av tolk och ibland med hjälp av centrets egen språkkompetens. Samhällskommunikatören deltar inte i fokusgruppen. Centret har träffat grupper från båda leverantörers kurser. En sammanfattning av fokusgrupperna visar att de allra flesta är nöjda med innehåll och metod. En del berättar att de varit skeptiska i början då de inte fått tillräcklig information om vad kursen innebär, men har sedan tyckt att kursen varit intressant och matnyttig.

En synpunkt som ofta framförs är att det finns svårigheter med att kombinera två aktiviteter på en dag, både på så sätt att man behöver resa mellan aktiviteterna och att man upplever det som jobbigt att sitta ”i skolbänken” hela dagen, eftersom många kombinerar samhällsorienteringen med Sfi.

På den positiva sidan finns att samhällskommunikatören upplevs som en brobyggare som kan förstå och ha sin utgångspunkt i flera kulturer. Deltagarna uttrycker att samhällskommunikatören upplevs som engagerad; ”hon vill att vi går härifrån med ny kunskap”. De upplever också att de kan använda varandras kunskaper och att deltagarna bildar ett nätverk där de kan hjälpas åt.

De mest uppskattade ämnesområdena är ”Arbete och utbildning”, ”Barn och familj” samt ”att hitta bostad”. En del vill ha mer detaljkunskap kring hur man söker arbete. Förslag till förbättringar är ökad användning av film i utbildningen. En del anser att grupperna bör anpassas till deltagarnas olika utbildningsnivå.

AUSKULTATIONER

Auskultationer i pågående grupper görs för att följa upp verksamheten. Under 2012 har fem auskultationer gjorts. Vid dessa tillfällen använder observatören en observations-mall som utgår från de krav som ställs på leverantören i ramavtalet.

Alla punkter ägnas givetvis inte lika stort fokus vid alla auskultationer. Detta är vad som uppmärksammats vid auskultationerna:

Deltagarnas olika behov ställer höga krav på samhällskommunikatören. Det finns utvecklingspotential när det gäller att anpassa material till kortutbildade. Dialogpedagogiken fungerar i grupperna väl. Storgruppsdiskussioner varvas med diskussioner i mindre grupper. Samhällskommunikatörerna har vid centrets auskultationer haft en objektiv hållning i förhållande till de utbildningsområden som behandlas.

När det gäller närvaro och logistik har deltagarna ibland svårt att hinna till samhällsorienteringen på eftermiddagen och det förekommer också dubbelplanering när deltagaren förväntas närvara på flera ställen samtidigt.

SLUTRAPPORTER

Samhällskommunikatören skriver i slutet av varje kurs en slutrapport där det redovisas vad som gått genom och på vilket sätt. Här följer en sammanfattning om vad som kommit fram i de slutrapporter samhällskommunikatörerna skrivit under aktuell period.

Positiva synpunkter: Studiebesök på Riksdagen, tingsrätten och Stockholms stadsmuseum upplevs som positiva. Även information om hjärt- och lungräddning har varit populär bland deltagarna. Samhällskommunikatörerna lyfter fram att diskussionerna är öppna och livliga och att det är viktigt att det finns utrymme för deltagarna att ställa sina frågor. Flera deltagare är skeptiska vid kursens början, men blir positivt inställda när de förstår kursens innehåll och upplägg. Samhällskommunikatörerna klarar att vända en situation med misstänksamhet mellan grupper eller individer till något positivt, där de olika deltagarnas erfarenheter tas tillvara – men det kräver ett medvetet förhållningssätt från samhällskommunikatören.

Utvecklingsmöjligheter: Samhällskommunikatörerna anser att det ibland en nackdel att ha gifta par eller andra familjemedlemmar tillsammans i gruppen, eftersom det kan hämma deltagarna att tala och ställa frågor. I de fall deltagarunderlaget är litet är det svårt att påverka denna situation, men centret för en kontinuerlig dialog med Arbetsförmedlingen om detta.

Det har under redovisad period i vissa fall varit problem med deltagarnas planering och det har varit oklart vilka aktiviteter deltagaren verkligen ska delta i (se även under avsnittet om auskultationer). Detta är en faktor som ligger utanför centrets kontroll, men som förstås ändå påverkar kursernas kvalitet eftersom en del deltagare kommer och går.

KLAGOMÅL

Under året har ett klagomål kommit in till centret. En deltagare kontaktade centret och gav en rad exempel på fördomar som en samhällskommunikatör gett uttryck för. Centret tog kontakt med leverantören och efter samtal mellan samhällskommunikatör och leverantörens kontaktperson valde samhällskommunikatören att sluta.

AVTALSUPPFÖLJNING MED LEVERANTÖRER

Resultaten från utvärderingarna, fokusgrupperna och auskultationerna följs upp med leverantörerna i samband med avtalsuppföljningar.

Ordinarie avtalsuppföljningar har skett i februari, juni, september och november/december 2012. Ett extra möte har hållits med en av leverantörerna på grund av extra behov av uppföljning och genomgång av avtal.

Här följer en sammanfattning av vad som framkommit vid dessa möten:

Med en leverantör har diskussionerna under året, till en del rört sig om om i vilken mån samhällskommunikatörer har kontinuerlig handledning och uppföljning med sin arbetsgivare. Centret har ansett att leverantören inte har något eget utvecklingsarbete när det gäller samhällsorienteringen, något som ingår i avtalet. Centrets ståndpunkt har också varit att uppslutningen av samhällskommunikatörer på centrets egna månatliga träffar varit bristfällig. En utveckling av samhällsorienteringen kräver att samhällskommunikatörerna, tillsammans med andra aktörer, deltar i denna utveckling. Den aktuella leverantören har under året förbättrat sitt utvecklingsarbete utifrån de påtalade bristerna

Avtalsuppföljningarna har behandlat metodutveckling också genom att diskutera hur text och bild använts. Centret anser det viktigt att använda bilder i högre grad och inte stödja sig på för mycket på text, vare sig svensk eller det aktuella språket. Detta är en av samhällsorienteringens stora utmaningar – att hitta en form för utbildningen som passar den mycket heterogena målgruppen och att kunna anpassa utbildningen till individernas olika behov.

UTVECKLINGSMÖJLIGHETER

Det finns en förbättringspotential när det gäller närvaro och logistik för deltagarna. Centret träffar Arbetsförmedlingen, både etableringssamordnare och handläggare för att samverka med målet att individens planering ska bli så rimlig som möjligt.

Centret fortsätter att anordna fortbildningsträffar utifrån samhällskommunikatörernas behov på ny kunskap. Inte minst är det viktigt med en kontinuerlig uppföljning av hur samhällskommunikatören uppfattar sin roll utifrån begrepp som neutralitet och objektivitet. På detta sätt kan kvaliteten på utbildningarna förbättras ytterligare. En förutsättning för detta är att samhällskommunikatörerna deltar på de träffar som centret anordnar, men det kräver också att leverantörerna själva fortbildar och handleder sina

samhällskommunikatörer på ett tillfredsställande sätt, något som kontinuerligt följs upp av centret.

Utöver detta sker en kontinuerlig dialog med andra delar av landet som driver olika samverkansformer för samhällsorientering, för att en kunskapsutveckling ska kunna ske hos Centrum för samhällsorientering och dess verksamhet.